

CONSEIL D'ÉTABLISSEMENT N° 1

22 NOVEMBRE 2022

17H15-19H00

Sous réserve d'approbation au conseil d'établissement n°2

réseau mlfmonde



Le Conseil d'établissement est ouvert à 17h15 par le proviseur

Sont présents :

Les représentants de l'administration : M. PELTIER Jean-Claude, chef d'établissement, M. DUCROCQ Christian, Proviseur adjoint, M. ESNAULT Philippe, directeur de l'école primaire, Mme BENMBAREK, gestionnaire

Les représentants des personnels enseignants et éducatifs : Mme SAQUET Céline, M. ZAOUAK Hassan, Mme Sanaa EL OMARI, M. GOUIJJANE Youssef

La représentante des personnels administratifs et de service : Véronique TANANE

Les représentants élus des parents d'élèves : Mme EL OMARI Imane (excusée à 18h30), M. DIOURI Mhed Jalil, M. KHIYAR Abdelaziz

Les représentants des élèves : Youssef NZOULOU, Rayan ECHAJARI

La Conseillère des Français de l'Etranger : Mme Bérangère EL ANBASSI

Excusés / Absents :

Le Consul général de France à Marrakech : M. Stéphane BAUMGARTH

M. Jean-Marc MERRIAUX : Directeur général de la MLF/OSUI, Julien CAILLEAU, DAF OSUI, Bouchra LAGZOULI, DAF adjointe,

M. ELDIN Bruno : Inspecteur d'Académie, Conseiller culturel adjoint

Les Conseillers des Français de l'Etranger : M. GERVEREAU, M. GEORGANDELIS

Les représentants élus des parents d'élèves : Hind BEN MOKHTAR

Le quorum étant atteint, la séance débute à 17h15.

M. PELTIER souhaite la bienvenue à l'ensemble des membres et les remercie de leur présence.

Le chef d'établissement demande la désignation d'un secrétaire de séance et remercie Mme Céline SAQUET de sa désignation.



ORDRE DU JOUR

- Approbation du CR du conseil d'établissement du 5 juillet 2022
- Installation du Conseil d'établissement 2022-2023
- Installation des commissions
- Rentrée scolaire
- Restauration
- Actions de l'année 2022-2023
- Questions diverses : effectif des classes / la langue arabe / propreté des toilettes / enseignement de SVT / sorties pédagogiques
 - approuvé à l'unanimité

Approbation du CR du conseil d'établissement du 5 juillet 2022

➤ Approuvé à l'unanimité

COMPOSITION DU CONSEIL POUR LE GS MAJORELLE

Membres de droit	Personnels	Usagers	Invités (sans droit de vote)
6	6	6	4
Chef d'établissement Directeur d'école Gestionnaire Agent comptable Directeur général Inspecteur d'académie	Enseignants (5) et non enseignants (1)	Élèves (2) et parents (4)	Consul général de France et Conseillers des Français de l'Étranger

INSTALLATION DES COMMISSIONS

CONSEILS	MEMBRES DE DROIT	REPRESENTANTS DES PARENTS D'ELEVES (A PROPOSER SVP)	REPRESENTANTS DES PERSONNELS ENSEIGNANTS	REPRESENTANT DES PERSONNELS ADM/TOS	REPRESENTANTS DES ELEVES (A PROPOSER SVP)
Conseil de discipline (membres élus au CE)	Jean-Claude PELTIER Chef d'établissement Christian DUCROCQ Proviseur adjoint Nezha BENMBAREK Gestionnaire	<u>Titulaires</u> <ul style="list-style-type: none"> Hind Ben Mokhtari Imane ELOMARI 	<u>Représentants du 2nd degré</u> <ul style="list-style-type: none"> Youssef Gouijjane Hassan Zaouak 	<u>titulaire</u> Véronique Tanane	<u>Titulaires</u> <ul style="list-style-type: none"> Youssef N'Zoulou Rayan Echajari
		<u>Remplaçants</u> <ul style="list-style-type: none"> M. Diouri 	<u>Remplaçants du 2nd degré</u> <ul style="list-style-type: none"> - - 	<u>Remplaçante</u> Sabrina Langlais	<u>Remplaçants-</u> <ul style="list-style-type: none"> - -
Comité d'éducation à la santé et à la citoyenneté (CESC)	Jean-Claude PELTIER Chef d'établissement Philippe ESNAULT Directeur Christian DUCROCQ Proviseur adjoint	<u>Titulaires</u> <ul style="list-style-type: none"> M. Diouri Mhed Jalil AbdelAziz Khiyar 	<u>Titulaires</u> <ul style="list-style-type: none"> Mehdi ELHRICHI Françoise HERVÉ Ghizlane ETRILLARD Cécile JAMME Salwa EI AZRAK 		<u>Titulaires</u> <ul style="list-style-type: none"> Youssef N'Zoulou Rayan Echajari
		<u>Remplaçants</u> <ul style="list-style-type: none"> - 			<u>Remplaçants</u> <ul style="list-style-type: none"> - -
Commission éducative (membres élus au CE)	Jean-Claude PELTIER Chef d'établissement Christian DUCROCQ Proviseur adjoint	<u>titulaire</u> <ul style="list-style-type: none"> - <hr/> <u>Remplaçant</u> <ul style="list-style-type: none"> - 	<u>titulaire</u> <ul style="list-style-type: none"> Le professeur principal de l'élève concerné 	/	/

AUTRES COMITÉS POUR UN PILOTAGE COLLABORATIF

COMITE (1) DEVELOPPEMENT PROFESSIONNEL

Hassan ZAOUAK
Peggy SOUSSI
Sonia CASTILLO
Françoise HERVE
Cécile JAMME

COMITE TICE & STRATEGIE NUMERIQUE (2) (créé en 2021)

Youssef GOUIJJANE
Arnaud MICHEL
INFORMATIENS

COMITE ECOLE INCLUSIVE & EBEP (3) (créé en 2021)

Muriel JURADO
Céline MAAZ
Peggy SOUSSI
Sonia CASTILLO
johan LEPINGLE



COMITE D'ENTREPRISE (4) (créé en 2022)

Bya AGOUAGAZ
Mariama FIKRAT

Dialogue Social (créé en 2021)

Ilham BOUAMAR
Bya AGOUAGAZ
Mariama FIKRAT
Sonia CASTILLO
Adnan LAARAGE
Véronique TANANE

CSH (CHSCT) (créé en 2021)

Dr Benjelloun
Nezha Benmbarek
Bya AGOUAGAZ
Mariama FIKRAT

Commentaires

- 1) Il s'agit de 5 personnels enseignants qui déterminent avec l'équipe de direction les besoins de formation individuels, collectifs, en lien avec les axes du projet d'établissement, ...
- 2) Définition de stratégie d'équipement adaptée au pédagogique, recensement des besoins des collègues, aide au développement des pratiques numériques (Ex: projet robotique, 8 ordinateurs portables sont désormais à la disposition des collègues du 1^{er} degré).
- 3) Ce comité vient en appui des collègues qui accueillent des élèves à besoin particulier. Il a aussi pour fonction d'aider les familles dans certaines démarches.
- 4) Nouvelle instance, obligation du droit Marocain. Représentants élus au élections du personnel marocain. Le personnel est désormais suivi par un médecin du travail.

BILAN DE RENTRÉE

2022-2023

CALENDRIER & PANDÉMIE



- **Rentrée effective** le vendredi 2 septembre 2022.
- **Calendrier scolaire** « classique », le premier depuis 3 ans.
- **Encouragement des équipes** à imaginer et organiser à nouveau des sorties, voyages, clubs, activités natation, manifestations accueillant élèves & familles.
Pour rappel, les conditions 2021-22 étaient défavorables : école fermée 1 semaine en décembre 2021 puis 1 classe en juin 2022
- **Protocole sanitaire COVID inchangé** : contraintes restées majeures : une semaine de confinement pour les cas contacts rapprochés et 7 à 10 jours pour les cas positifs. Fermeture de classe dès 3 cas constatés d'élèves positifs. Nous constatons que la circulation du virus continue et restons attentifs.



LES EFFECTIFS

- **22 classes** (14 à l'école primaire et 8 au collège) = structure inchangée
- **23 élèves de moins**, essentiellement sur les classes de l'élémentaire. Départs volontairement non remplacés sur des niveaux chargés et mutations tardives.
- **Nouveaux élèves acceptés** = transferts réseau OSUI seulement sur niveaux chargés en effectifs

Commentaires

1- M. Khiyar demande la création de 2 classes supplémentaires à partir de la 4^{ème}, pour favoriser l'enseignement des matières scientifiques.

Réponse : c'est déjà le cas : Les élèves travaillent déjà à 20 pour l'enseignement des sciences (3 groupes pour deux classes). La création de classes supplémentaire ne permettrait pas le maintien de l'équilibre financier de l'établissement. D'autre part, les études montrent que l'impact des effectifs sur les résultats des élèves est surtout sensible sur les niveaux « maternelle et CP », niveaux favorisés dans notre établissement..

2- Youssef N'Zoulou précise qu'il manque du matériel de science.

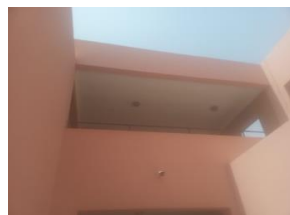
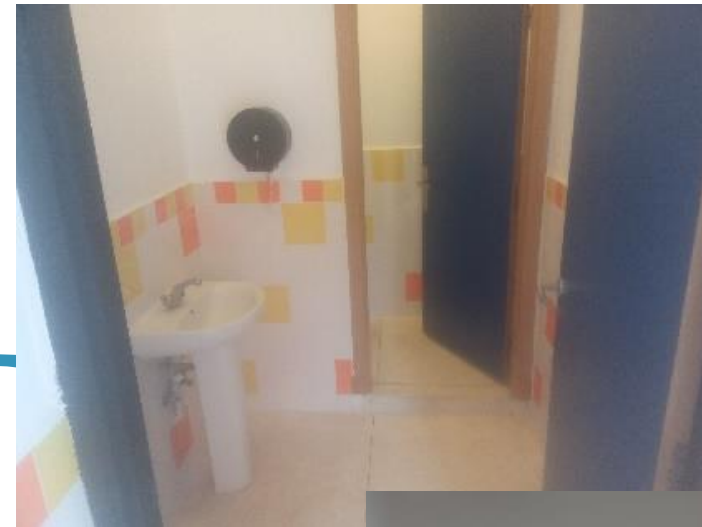
Réponse : c'est exact et un plan ambitieux est déjà lancé. Les commandes sont passées mais délais de réception insupportables. La politique du réseau « commandes groupées » ne sera pas poursuivie par l'établissement cette année.

Effectifs	2022/2023
Petite Section	45
Moyenne section	
Grande section	47
CP	54
CE1	61
CE2	58
CM1	58
CM2	58
Sixième	60
Cinquième	61
Quatrième	62
Troisième	60
TOTAL	624

TRAVAUX

TRAVAUX EFFECTUÉS PAR L'ÉTABLISSEMENT

- a) Peinture des classes
- b) Refonte des toilettes CE2-CM2 ET CM1 (restructuration des salles de classe à l'étage)
- c) Construction de réserves (stockage du matériel, notamment pour l'accueil des autres établissements pour le brevet)
- d) Peinture façade
- e) Retraçage de la cour du primaire
- f) Peinture de rafraichissement dans différents endroits du primaire et maternelle



TOILETTES & HYGIENE

(QUESTION DIVERSE DES PARENTS)

En octobre et suite à des dysfonctionnements observés, l'équipe de direction a évalué le dispositif de nettoyage des toilettes et a modifié le protocole :

- **1 seul agent** en charge du nettoyage et du réassort papier, essuie-main et savon
- **1 fiche de pointage** à renseigner par l'agent à chaque contrôle (après l'entrée des élèves, après la récréation, après le déjeuner, après la sortie des élèves.
- **Une action de sensibilisation des élèves** à la propreté sera renouvelée en primaire (Conseil d'école)

➤ **Ce nouveau protocole a déjà permis une amélioration sensible de la situation (cf. Conseil d'école)**

FICHE DE POINTAGE MENAGE																		
16:30				14:30				10:30				08:30				nov-22		
✓				✓												07/11/2022	Lundi	الاربعاء
X				X			✓	X	✓	✓		X				08/11/2022	Mardi	الاثنين
								X				X				09/11/2022	Mercredi	الاثنين
X				X				X				X				10/11/2022	Jeudi	الاثنين
				X				X				X				11/11/2022	Vendredi	الجمعة

Commentaires

NB : des portes vont être ajoutées aux toilettes de l'élémentaire pour faciliter l'entretien quotidien de ces sanitaires : en attente de devis.
Les représentants des parents sont satisfaits de ces évolutions.

TRAVAUX EFFECTUÉS PAR L'ÉTABLISSEMENT

TRAVAUX

- a) **Équipement du plateau sportif** avec 6 nouveaux panneaux de basket (projet sur 3 ans). **Objectifs** : pratique active de l'EPS de tous les élèves en même temps– Projet à venir : équipement de Badminton et de volley).
- b) **Réaménagement du Pôle sciences** : création d'une salle de préparation et de stockage des équipements, création d'un grand labo sec et aménagement du labo humide.
- c) **Création d'une salle informatique** multi usage
- d) **Salles spécialisées aménagées** pour les arts plastiques et la musique avec store de stockage. EDT semestriels pour une meilleure dynamique
- e) **Bureau informaticien aménagé**



Grand labo sec avec 11 ordinateurs



Salle stocks & préparations



Labo humide

TRAVAUX

TRAVAUX EFFECTUÉS PAR LE RÉSEAU OSUI DANS LE CADRE DE LA MISE EN CONFORMITÉ DE LA SÉCURITÉ

- Dallage des alentours des bâtiments (protection des fondations)
- Refonte du mur de la salle des maitres
- Huisseries CE2 en façade





L'équipe à la rentrée 2022

Nouveaux personnels accueillis : Mme MAZIANE Nadia (SVT), Mme ARSALANE Sihem (SPC), Seloua ABIDELLI (PE), Amandine NAMEZ (PE), Christian DUCROCQ (Proviseur adjoint)

M. Ducrocq présente sa double mission : fonction de direction et de gestion de la vie scolaire

Question diverse des parents sur :

- l'enseignement des SVT (1)
- l'enseignement de l'arabe (2)

(1) : En accord avec les représentants des familles, il convient d'exprimer les interrogations liées à la relation prof/élève à l'occasion des rencontres « élève -parents – professeurs » qui se tiendront début décembre. Les élèves sont encouragés à y être présents pour s'exprimer et écouter les recommandations, encouragements,

Commentaires :

- Le Proviseur indique que certains parents ont souhaité que les leçons de SVT soient en ligne. L'enseignante peut aisément le réaliser, mais n'y est pas favorable. En effet, la prise de notes, dont la qualité, l'efficacité et la rapidité sont des compétences précieuses, est bien souvent négligée quand les élèves savent qu'ils trouveront le cours en ligne. L'enseignante donne les documents nécessaires aux élèves à besoins particuliers, les autres doivent persévérer pour réussir à noter leur leçon. Elle propose également « des fiches de méthode » qui seront très utiles sur toute la durée du secondaire. Les élèves sont invités à les imprimer en couleur pour plus de confort s'ils le peuvent, sinon en N&B.
- Les élèves présents confirment la difficulté de noter les leçons, en raison d'un manque d'entraînement lié aux années COVID.

(2): Les parents présents indiquent que des élèves connaissent des difficultés en « histoire-géo Arabe » . Ils proposent aussi de revoir les manuels et les méthodes. Demande de création d'un comité de discussion pour l'envisager. Autre demande, peut-on disposer de livres en arabe au CDI ?

Réponses :

- Il y a déjà naturellement tout un fonds de livres en langue arabe au CDI, mis à jour régulièrement.
- l'enseignement de l'arabe est cadré par les autorités marocaines, laquelle détache des enseignants d'arabe dans nos établissements et arrête les contenus programmatiques. Les manuels scolaires qui sont la déclinaison des programmes sont de la compétences du Centre des Etudes Arabes qui regroupe inspections française et marocaine.
- Les questions sur les contenus d'enseignement, la langue enseignée méritent naturellement d'être posées au niveau national avec les autorités françaises et marocaines car c'est un enjeu majeur. Les aspirations des familles sont très diverses également sur le statut de la langue arabe.
- Youssef N'Zoulou regrette que les manuels achetés soient peu utilisés. Les enseignants proposent des textes mieux adaptés au besoin des élèves.

Politique de remplacement

mise en place à la rentrée 2022



- **Absences = maladies.**
- Les professeurs en **stages de formation dans le 1^{er} degré** sont remplacés.
- Les **sorties scolaires et les stages de formation au collège** ne sont pas considérées comme des absences mais peuvent autant que possible être compensées par
 - ✓ un travail encadré par les assistants d'éducation,
 - ✓ la prise en charge volontaire par un autre professeur de la classe, ou
 - ✓ la récupération anticipée ou ultérieure du professeur absent.
- Les compensations peuvent difficilement être assurées le jour même au collège.

Depuis la rentrée :

1^{er} degré : 100% des absences ont été palliées par le vivier de remplaçants formé au sein de l'établissement ou de l'école Renoir.

2nd degré : 27h > 9h ont été assurées par des collègues de la classe ou par un travail spécifique dans la discipline encadré par les assistants d'éducation.

Commentaires

- Ces remplacements nouveaux représentent un coût réel pour l'établissement mais justifié pour son bon fonctionnement.
- Les parents d'élèves saluent la mise en place de ce dispositif.

Garderies & Restauration



Commentaires

- Les élèves présents sont satisfaits et demandent si d'autres prestataires peuvent être autorisés (ex : restauration rapide)
 - Réponse: pour des raisons de sécurité, de convention passée avec chaque prestataire, on ne peut multiplier les fournisseurs,
- Côté primaire, les ASEM sont remerciées pour leur investissement précieux dans l'encadrement des repas en maternelle.

Conformément à la demande de l'APE, les paniers-repas de la maison ont été proposés, associés à 2 prestataires sollicités par les familles. En revanche, le GSJM n'a pas renoncé comme il était demandé à la restauration collective pour laquelle un appel d'offres auprès de 3 nouveaux prestataires avait été lancé en mai-juin, laissant le choix aux familles.

Bilan des inscriptions :

- **Inscriptions en nette hausse (+60)** et plafond d'accueil atteint (liste d'attente).
- **Restauration opérationnelle dès le 1er jour** (2 semaines d'avance)
- **Les ¾ des demandes plébiscitent la restauration collective**
- **18 animateurs et 3 AED** pour l'encadrement
- **Equipements supplémentaires** de 12 tables bancs & parasols, 3 doubles fontaines à eau, jeux & matériel sportif ...
- **Création d'une étude surveillée** le soir au collège (ordinateurs à disposition pour travailler en autonomie), ouverture d'un club arts plastiques, et autres clubs encouragés pour la suite (chant et orchestre). Ces clubs sont encadrés par les professeurs pour garantir une qualité éducative.

	MATERNELLE & CP	CE1-CE2 CM1-CM2	COLLEGE	TOTAL
Garderies	17	80	9	106
Paniers repas	13 (14%)	40 (35%)	27 (30%)	80 (27%)
Restauration collective	77 (86%)	74 (65%)	63 (70%)	214 (73%)
TOTAL RESTAURATION	90	114	90	294

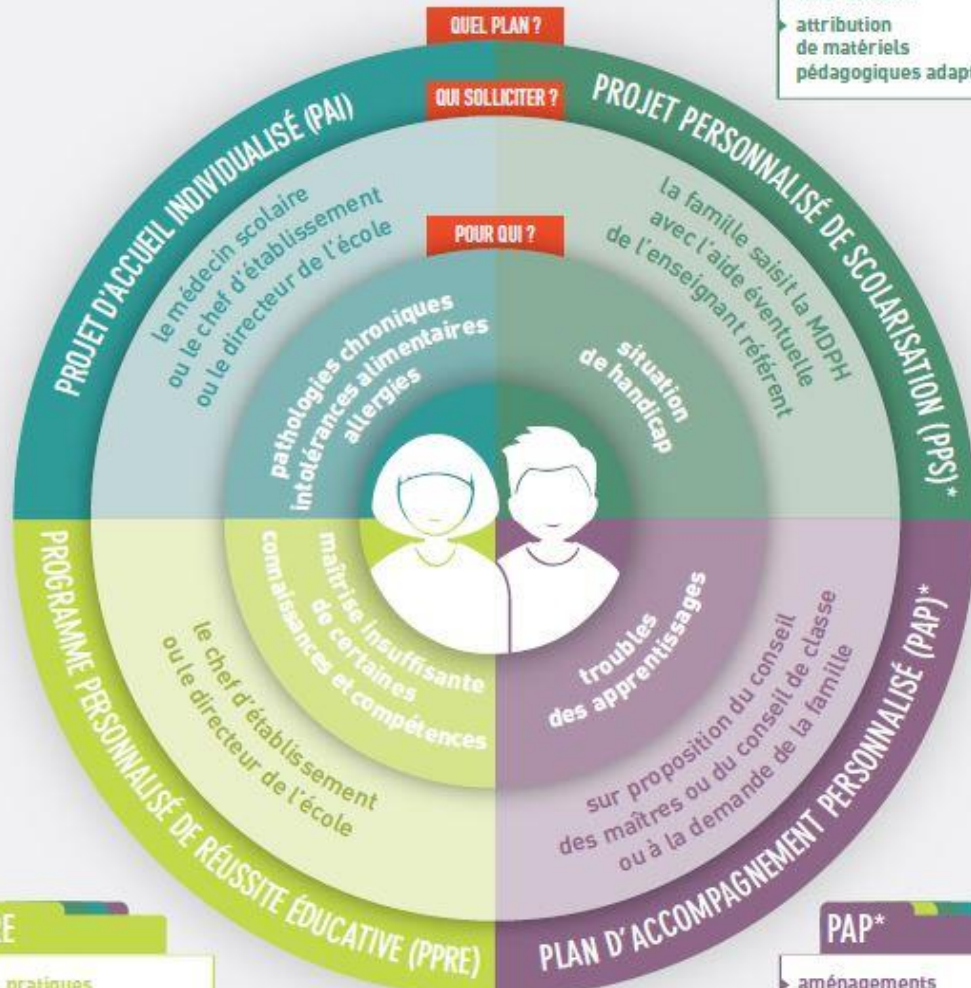
LE SUIVI DES ÉLÈVES

PAI

aménagement
de la scolarité
traitement médical
protocole d'urgence

PPS*

orientation ou
accompagnement
aménagement
et adaptations
pédagogiques
aide humaine
attribution
de matériels
pédagogiques adaptés



PPRE

pratiques
pédagogiques
diversifiées
et différenciées

(*) Les élèves "dys", en fonction de leur besoin et du souhait de la famille, peuvent relever soit d'un PAP, soit d'un PPS.

PAP*

aménagement
et adaptations
pédagogiques

De nombreuses équipes éducatives sont réunies, en présence des parents, élèves, soignants et enseignants pour examiner la situation de l'enfant: ses difficultés et les points d'appui.

Mise en place d'aménagements, temporaires ou durables, pour la scolarité et les examens.

CHIFFRES à ce jour :

- PAI : $2 + 6 = 8$
- PPS : $1 ? + 1 = 2$
- PAP : $13 + 14 = 27$
- PPRE : $11 + 3 = 14$

L'évaluation et son suivi



- Permet le suivi des élèves du CP à la 3^{ème}
- Évaluation par compétences pour tous.
- **Nouveau** : cette année, évaluation notée en complément en 3^o.

Commentaires

Suite aux demandes des parents de réintroduire les notes, l'équipe pédagogique a étudié cette possibilité à la rentrée. Décision finale : ouverture des notes en 3^{ème} uniquement (avis très partagés).

Remarque de Mr Diouri : Les compétences priment aujourd'hui et la note perd la force de la compétence. Mais c'est important en 3^{ème} car l'enfant doit se préparer au lycée et au passage en seconde.

Dates à retenir :

À l'école :

- remise des livrets le samedi 10 décembre 2022

Au collège :

- Conseils de classe T1 du 01 au 08 décembre 2022
- Rencontres parents-professeur en présentiel lundi 12 décembre (6^o 5^o) et mardi 13 décembre (4^o 3^o)

Les actions d'ouverture, de solidarité et de cohésion

Hiver chaud (en cours)

- Collecte en cours. Distribution aux alentours d'Amizmiz début janvier

Commentaires

Action de solidarité menée depuis 4 ans : collecte, tri et livraison dans une école.
Journée organisée autour d'actions pédagogiques avec les 3^{ème}.



COURSE DE SOLIDARITÉ



olidarité

- 50% au bénéfice d'associations (1 délégués école & 1 délégués collège)
- 50% au profit d'un fonds de solidarité gérée par une association de l'école > aide aux classes de découverte, voyage scolaire, ...

Journée d'intégration des 5° en octobre :

Moment de découverte et de cohésion pour les élèves



Retransmission du match d'ouverture du Maroc en Coupe du monde au gymnase

Demande insistante des élèves et de leurs délégués... partout au Maroc !



Voyages scolaires : des idées en gestation...

M. Khiyar demande le programme.

Réponse: les voyages et les sorties sont à l'initiative des enseignants soutenus par la direction. L'école a besoin du soutien des familles et d'un climat positif pour s'engager. Pas de voyage en France, mais des séjours culturels au Maroc sont à l'étude.



Les actions 2022-2023 qui mobilisent les équipes et les élèves !

Sous réserve d'absence de rebond épidémique :

- **Reprise de la natation** à l'école et au collège (OASIRIA). Au collège, les 3^{ème} et les 4^{ème} iront à Oasiria. Pas d'accord trouvé avec d'autres piscines).
- **Stage en entreprise 3°** + rapport de stage + oral. C'est l'élève qui propose son stage.
- Deux DNB blancs. Epreuves numérique PIX
- **Reprise de l'USEP Ecole et rencontres AS au Collège**
- **Journée d'intégration des 5°**
- **'Silence on lit' / Classes de découvertes** en projet à l'école / **classe culture & langue** à Tanger & Volubilis au Collège / **Medinati / Tour du monde** des maternelles / **Classes culturelles numériques / Théâtre 6° et Masterclasses éloquence en 3° / Journée mondiale de la langue arabe**
- **Projet robotique** (à l'étude)
- **OSUI Modèle des Nations Unies** avec les professeurs de lettres, histoire, anglais et arabe (actuellement, phase de sélection pour un futur rassemblement à Casablanca)
- **Olympiades numériques internationales** : 2 élèves organisatrices et nombreux élèves concernés
- **COP OSUI 2024** : mobilisation des élèves & professeurs, diagnostic GSJM & Maison > Idées > actions !
- **Permaculture pour tous** : subvention exceptionnelle de 22,000 dhs de la Mlf . De la PS au CE2. Valorisation des produits du jardin pour les élèves. Un espace supplémentaire sera exploité en maternelle.)
- **Relance de la Webradio** : 4 personnels en formation (Professeur d'Arabe, assistante d'éducation, documentaliste et professeur des écoles).
- **Fête ou kermesse de fin d'année** avec la mobilisation indispensable de nombreux parents
- **Et liste non exhaustive d'autres actions** : permis piéton et sécurité routière / / Défis lecture / Défis scientifiques / Semaine de la presse / Lutte contre le harcèlement/ Día de Muertos / L'art arabe / Don du sang / Me gusta el español/ concours mathématiques / Spelling bee Contest /

La direction salue le personnel et les équipes pour leur dynamisme. Les représentants des parents s'associent à ces encouragements.

réseau mlfmonde



Sécurité : exercices spécifiques

Deux types d'exercices SÉCURITÉ : “Evacuation incendie” et “confinement-intrusion”. Les équipes sont sensibilisées, dans le cadre du PPMS (“Plan particulier de mise en sûreté”), aux deux types d'exercices, à mener avec tous les élèves (PS à 3ème).

- **EVACUATION** : premier exercice mené le vendredi 7 octobre 2022.

10h02 alarme - 10h06 regroupements sur le terrain de sports - 10h07 fiches “bilan” recueillies.

- **CONFINEMENT** : premier exercice mené le lundi 17 octobre 2022.

10h00 alarme – classes confinées- respect global des consignes (protection, silence, communication, ..) avec signalement par chaque enseignant de sa situation. 10h06 fin de l'exercice .

COMMUNICATION ET VALORISATION DU TRAVAIL DES ELEVES :

- Diffusion régulière sur les medias de l'école (Facebook, Instagram, twitter) de quelques photos et texte illustrant les multiples actions menées et le talent des élèves
- Règles strictes de diffusion : photos d'élèves valorisantes, en groupe, en activité
- Encouragements à accueillir les familles à l'école pour partager les événements de classe ou de cycle, ...

Commentaires

La direction demande aux deux élèves présents et aux parents s'ils suivent l'actualité de l'établissement sur les réseaux sociaux.

Réponses: Les élèves suivent régulièrement les réseaux sociaux, en particulier Instagram, les parents de temps en temps.

La direction aimerait identifier de « jeunes reporters » pour présenter l'actualité de l'établissement, parler de leur vie à l'école.





L'ordre du jour étant épuisé, le Proviseur remercie l'ensemble des participants au Conseil d'établissement et clôt la séance à 19h00.

Céline SAQUET
Enseignante

Jean-Claude PELTIER
Chef d'établissement

